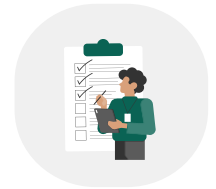


TRÌNH TỰ, THỦ TỤC ĐÍNH CHÍNH GIẤY CHỨNG NHẬN ĐÃ CẤP

1

Bước 1: Nộp hồ sơ



Người yêu cầu đăng ký nộp hồ sơ đến một trong các địa điểm trên địa bàn cấp tỉnh:

- Trường hợp Giấy chứng nhận đã cấp lần đầu có sai sót thì nộp hồ sơ tại Trung tâm Phục vụ hành chính công.
- Trường hợp Giấy chứng nhận đã cấp khi thực hiện thủ tục đăng ký biến động đất đai, tài sản gắn liền với đất có sai sót thì nộp hồ sơ tại Trung tâm Phục vụ hành chính công hoặc Văn phòng đăng ký đất đai hoặc Chi nhánh Văn phòng đăng ký đất đai.

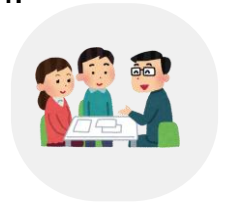
Khi nộp hồ sơ, người yêu cầu đăng ký được lựa chọn nộp bản sao giấy tờ và xuất trình bản chính để cán bộ tiếp nhận hồ sơ kiểm tra đối chiếu hoặc nộp bản chính giấy tờ hoặc nộp bản sao giấy tờ đã có công chứng hoặc chứng thực; trường hợp nộp hồ sơ theo hình thức trực tuyến thì hồ sơ nộp phải được số hóa từ bản chính hoặc bản sao giấy tờ đã được công chứng, chứng thực.

Đối với trường hợp thực hiện xác nhận thay đổi trên Giấy chứng nhận đã cấp thì người yêu cầu đăng ký nộp bản gốc Giấy chứng nhận đã cấp.

Trường hợp nộp bản sao hoặc bản số hóa các loại giấy tờ thì khi nhận kết quả giải quyết thủ tục hành chính người yêu cầu đăng ký phải nộp bản chính các giấy tờ thuộc thành phần hồ sơ theo quy định.

2

Bước 2: Tiếp nhận hồ sơ



- Kiểm tra tính đầy đủ của thành phần hồ sơ; cấp Giấy tiếp nhận hồ sơ và hẹn trả kết quả.

Trường hợp chưa đầy đủ thành phần hồ sơ thì trả hồ sơ kèm Phiếu yêu cầu bổ sung, hoàn thiện hồ sơ để người yêu cầu đăng ký hoàn thiện, bổ sung theo quy định.

- Trường hợp Trung tâm Phục vụ hành chính công tiếp nhận hồ sơ thì:
 - + Chuyển hồ sơ đến cơ quan có chức năng quản lý đất đai cấp tỉnh đối với trường hợp đính chính Giấy chứng nhận đã cấp lần đầu có sai sót.
 - + Chuyển hồ sơ đến Văn phòng đăng ký đất đai, Chi nhánh Văn phòng đăng ký đất đai đối với trường hợp đính chính Giấy chứng nhận đã cấp khi thực hiện thủ tục đăng ký biến động đất đai, tài sản gắn liền với đất có sai sót.

3

Bước 3: Cơ quan quản lý đất đai cấp tỉnh, Văn phòng Đăng ký đất đai, Chi nhánh Văn phòng đăng ký đất đai thực hiện



a) Trường hợp đính chính Giấy chứng nhận đã cấp lần đầu có sai sót thì cơ quan có chức năng quản lý đất đai cấp tỉnh thực hiện:

- Thông báo cho Văn phòng đăng ký đất đai chuyển hồ sơ cấp Giấy chứng nhận lần đầu đến cơ quan có chức năng quản lý đất đai cấp tỉnh.
- Kiểm tra hồ sơ, lập biên bản kết luận về nội dung và nguyên nhân sai sót.
- Xác nhận nội dung đính chính trên Giấy chứng nhận đã cấp hoặc cấp mới Giấy chứng nhận quyền sử dụng đất, quyền sở hữu tài sản gắn liền với đất.
- Chuyển hồ sơ đến Văn phòng đăng ký đất đai để chỉnh lý, cập nhật biến động vào hồ sơ địa chính, cơ sở dữ liệu đất đai; gửi Giấy chứng nhận đã đính chính đến cơ quan tiếp nhận hồ sơ để trao cho người được cấp.

b) Trường hợp đính chính Giấy chứng nhận đã cấp khi thực hiện thủ tục đăng ký biến động đất đai, tài sản gắn liền với đất có sai sót thì Văn phòng đăng ký đất đai hoặc Chi nhánh Văn phòng đăng ký đất đai thực hiện:

- Kiểm tra, lập biên bản kết luận về nội dung và nguyên nhân sai sót.
- Xác nhận nội dung đính chính trên Giấy chứng nhận đã cấp hoặc cấp mới Giấy chứng nhận quyền sử dụng đất, quyền sở hữu tài sản gắn liền với đất.
- Chỉnh lý, cập nhật biến động vào hồ sơ địa chính, cơ sở dữ liệu đất đai; trao Giấy chứng nhận hoặc gửi cơ quan tiếp nhận hồ sơ để trao cho người được cấp.

HỒ SƠ, THỜI HẠN, ĐỐI TƯỢNG THỰC HIỆN



Thành phần, số lượng hồ sơ

Thành phần hồ sơ

- ❖ Đơn đăng ký biến động đất đai, tài sản gắn liền với đất theo Mẫu số 18 ban hành kèm theo Nghị định số 151/2025/NĐ-CP.
- ❖ Giấy chứng nhận đã cấp.
- ❖ Giấy tờ chứng minh sai sót thông tin của người được cấp Giấy chứng nhận so với thông tin tại thời điểm đề nghị đính chính hoặc sai sót thông tin về thửa đất, tài sản gắn liền với đất so với thông tin trên Giấy chứng nhận đã cấp.
- ❖ Văn bản về việc ủy quyền theo quy định của pháp luật về dân sự đối với trường hợp thực hiện thủ tục thông qua người đại diện.



Mau so 18

Số lượng hồ sơ: 01 bộ



Thời hạn giải quyết

- ❖ Không quá 08 ngày làm việc.
- ❖ Đối với các xã miền núi, hải đảo, vùng sâu, vùng xa, vùng có điều kiện kinh tế - xã hội khó khăn, vùng có điều kiện kinh tế - xã hội đặc biệt khó khăn thì thời gian thực hiện không quá 18 ngày làm việc.



Đối tượng thực hiện thủ tục hành chính

- ❖ Tổ chức trong nước, tổ chức tôn giáo, tổ chức tôn giáo trực thuộc, tổ chức nước ngoài có chức năng ngoại giao, tổ chức kinh tế có vốn đầu tư nước ngoài; tổ chức nước ngoài, cá nhân nước ngoài;
- ❖ Cá nhân, cộng đồng dân cư, người gốc Việt Nam định cư ở nước ngoài.